

Fiche technique

Alors Carcasse de Mariette Navarro

Mise en scène de Bérangère Vantusso

Compagnie trois-six-trente

Régisseur général : Philippe Hariga

Tel : 06 81 54 23 83

technique@troissixtrente.com

RENSEIGNEMENTS

DUREE DU SPECTACLE : 1h10

LOGES

A fournir par l'organisateur :

5 loges pour 3 comédiens et 2 comédiennes équipées de :

miroirs, douches

5 serviettes de toilette

WC

catering (fruits sec, chocolat, fruits, jus de fruit, eau...)

1 loge habillage équipée de :

centrale à vapeur, machine à laver, sèche linge

Prévoir un entretien costumes après chaque **jour de représentation** (le lendemain matin de la représentation ou le soir si le démontage est prévu à la suite du spectacle).

FICHE TECHNIQUE PLATEAU

Transport du décor : Une camionnette permis VL de 14 m³

Dimensions requises :

Ouverture :

Au cadre 8 m minimum

de mur à mur 9 m minimum

Profondeur :

Du nez de scène au rideau de fond de scène 10 m minimum

Hauteur :

Sous perche 6 m **minimum**

décors :

Le décors est composé d'une moquette au sol, d'un jeu de rideau au lointain suspendu par un pont de 290mm et 3 coulisstop (que je fournis).

Ainsi qu'un tulle à la face sur un système de tiret-lâcher. En plus, il y a une sculpture mobile fait de tasseaux en hêtre manipulé par 4 guindes de 6mm sur « largeur ».

Nous avons besoin de 3 pains de fonte noir

Pendrillonnage :

pendrillonnage à l'italienne suivant le plan fourni, possibilité d'un prémontage des pendrillons.

Plateau :

Plancher nu de niveau (obligatoire)

Précision :

Un régisseur plateau sera nécessaire pendant les répétitions et les représentations en liaison à la régie (Intercom)

FICHE TECHNIQUE LUMIERE & VIDEO

Régisseur lumière : Philippe Hariga

Tel : 06 81 54 23 83 technique@troissixtrente.com

Gradateurs : 60 gradateurs de 2 kW numériques(DMX 512)
2 gradateurs de 5kW numériques(DMX 512)
1 direct pour le HMI 2,5kW

Console : Nous fournissons un ordinateur pour la régie lumière et vidéo.

Projecteurs :

1 Projecteurs découpes 2 kW **7.13 SX R.JULIAT** (29/50°)
15 Projecteurs découpes 1 kW **6.14 SX R.JULIAT** (15/38°)
2 PC 650W
26 PC 1 kW
2 Fresnel 5kW
1 Fresnel HMI 2,5kW avec jalousie et ballast commandable en DMX
10 cycliöde 1kW
10 PAR cp60
1 BT 250W

Nous fournissons :

11 mini découpe Mole Richardson (que nous fournissons)
2 ventilateurs (que nous fournissons)

Accessoires pour projecteurs :

12 volets 4 faces pour PC 1kW (si possible)
9 pieds pour projecteur
2 platines de sol

Vidéo-projection :

Nous avons besoin d'un vidéo-projecteur **5000lm** avec liaison HDMI (ou extendeur) et shutter (DMX ou interne) pouvant projeter une image de 7m d'ouverture sur le tulle au bord plateau (voir plan).
Nous venons avec l'ordinateur servant de media-server.

Récapitulatif des gélâtines (formats et nombres) :

gélâtine	format	nbre
L027	cycliöde	5
L127	PC 1kW	6
	cadreur 12V	6
L152	Découpe 6.14sx	1
L201	PAR 64	10
	Fresnel 5kW	2
	cadreur 12V	5
L202	Fresnel HMI	1

gélâtine	format	nbre
	Découpe 7.13sx	1
	Découpe 6.14sx	7
	PC 650W	2
L711	PC 1kW	20
R#101	Fresnel HMI	1
R#104	PC 1kW	20
R#119	Découpe 7.13sx	1
	PC 1kW	6
R#132	Découpe 6.14sx	8

FICHE TECHNIQUE SON

Régisseur son : Vincent Petruzzellis

Tel : 06 23 86 52 95 - vincent.petruzzellis@free.fr

Matériel à fournir par l'organisateur :

Diffusion :

- 1 diffusion de façade stéréo adaptée à la salle, avec sub indépendant
- 1 diffusion stéréo suspendue au lointain de type MTD 115, PS15 etc...
- 1 diffusion mono suspendue à mi-profondeur de la scène de type MTD 112, PS10.
- 1 diffusion mono suspendue au niveau du bord plateau (cluster central) de type MTD 112, PS10.
- 1 diffusion stéréo en salle (latérale) de type MTD 108, PS8 etc...

Sources:

Nous apportons un mac mini avec une carte son 8 sorties et 2 entrées

Microphones :

Nous apportons 5 micros cravate HF (Sennheiser EW 100 G3) (nous fournissons piles et chargeurs)
Nous apportons 2 micro contact fixer sur des perches (AKG C411)

Console:

1 Console numérique avec 16 entrées et **10** sorties

Intercom :

3 postes INTERCOM (1 au plateau, 1 à la régie lumière, 1 à la régie son)

Dispositions particulières :

La régie son devra être installée en salle et centrée face à la scène. Pour des questions d'écoute et de visibilité.

Montage/Exploitation/Démontage

Montage:

- > 1^{er} service (montage) :
 - 1 régisseur plateau et 1 machiniste
 - 1 régisseur lumière et 2 techniciens lumière
 - 1 régisseur son

- > 2^{ème} service (réglage) :
 - 1 régisseur plateau et 1 machiniste
 - 1 régisseur lumière et 2 techniciens lumière
 - 1 régisseur son

- > inter-service son (45 minutes) :
 - 1 régisseur son

- > 3^{ème} service (réglage, possibilité de faire un service continu) :
 - 1 régisseur lumière et 2 techniciens lumière

- > 4^{ème} services (finitions et conduite lumière et son) :
 - 1 régisseur plateau
 - 1 régisseur lumière

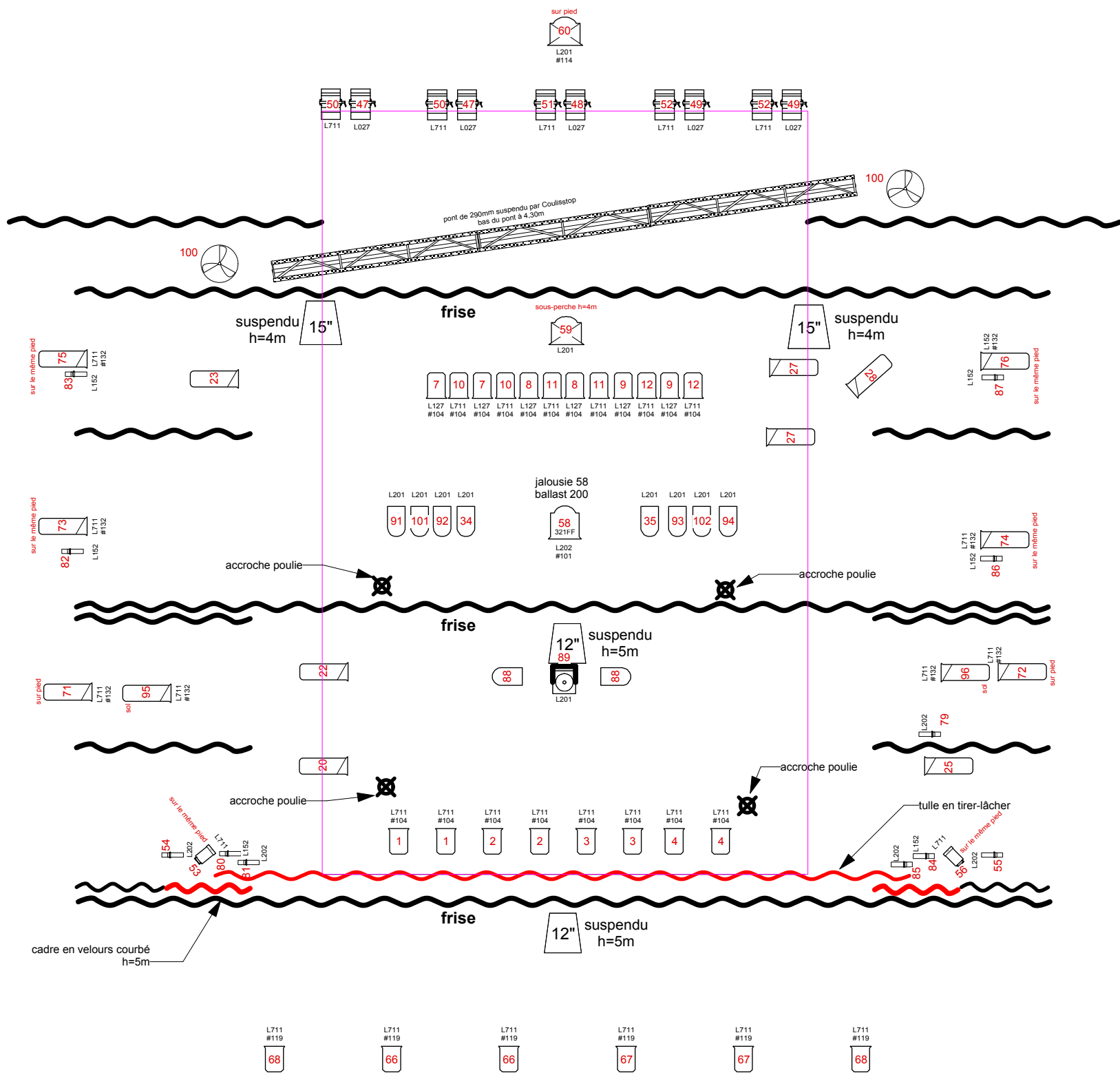
- > 5^{ème} services (raccord) :
 - 1 régisseur plateau
 - 1 régisseur lumière
 - 1 régisseur son

Exploitation:

- 1 régisseur plateau (une manipulation en jeu).
- 1 régisseur lumière
- 1 régisseur son
- 1 habilleuse (entretien 10 costumes, le lendemain matin)

Démontage (environ 2h):

- 1 régisseur plateau et 1 machiniste
- 1 régisseur lumière et 1 technicien lumière
- 1 régisseur son
- 1 habilleuse (entretien costumes)

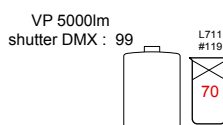


salle 300

légende échelle 1/75

	PC 1kW	26		Fresnel 2,5kW avec Jalousie DMX	1
	RJ 614 SX	15		BT250	1
	RJ 713 SX	1		Pied projecteur	9
	A56C	2		platine de sol	2
	Fresnel 5kW	2		fourni par la Cie	
	PAR64 cp60	10		cadreur 12V	11
	ACP1001	10		ventilo	2

Color	Size	Count
●	L027 Cycliode	5
●	L127 #104 PC 1kW	6
●	L152 cadreur 12V	6
●	L152 #132 déc 1kW	1
●	L201 BT 250	1
●	L201 PAR64	8
●	L201 Fresnel 5kW	1
●	L201 #114 Fresnel 5kW	1
●	L202 cadreur 12V	5
●	L202 #101 Fresnel HMI	1
●	L711 Cycliode	5
●	L711 PC 650W	2
●	L711 #104 PC 1kW	14
●	L711 #119 PC 1kW	6
●	L711 #119 déc 2kW	1
●	L711 #132 déc 1kW	7



Alors Carcasse
régie générale
Philippe Hariga
technique@troissixtrente.com
tel : 06-81-54-23-83